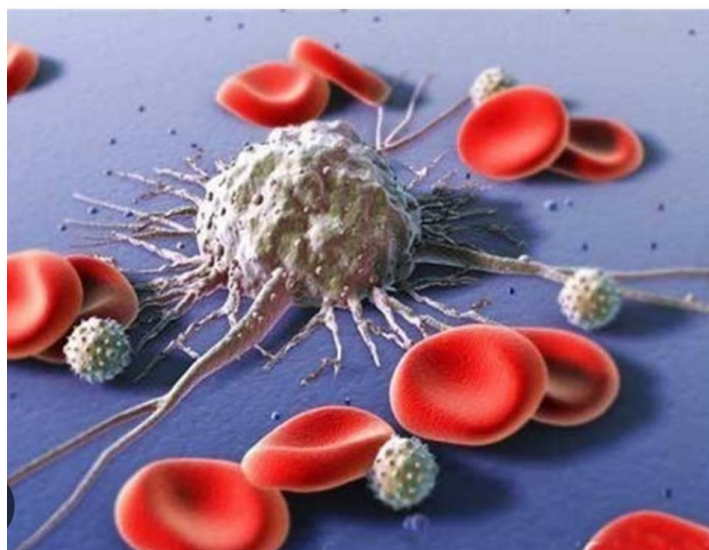


لوسمی حاد لنفاوی (سرطان خون)



تمام سلول های خونی بدن از مغز استخوان به وجود می آیند. مغز استخوان ماده ای اسفنج مانند در داخل استخوان هاست. این بخش از بدن، سلول ها یا همان یاخته های بنیادی را تولید می کند. لوسمی یکی از سرطان های شایع در میان کودکان است.

نشانه های سرطان خون

سرطان خون معمولاً قبل از شدت گرفتن، به آرامی و با افزایش تدریجی سلول های بلاست یا همان گلبول های سفید ناقص در خون شروع می شود. بیشتر عائم بیرونی بیماری ناشی از عدم سلامت سلول های خونی است، مثلاً رنگ پریدگی، تعریق در شب، بالا بودن دمای بدن، نفس تنگی و خستگی، کبود شدن سریع پوست، ورم کردن غدد لنفاوی بدن، از دست دادن غیرارادی وزن بدن، وجود درد در مفاصل و استخوان ها، بشورات پوستی بنفش رنگ (پورپورا) بروز عفونت های متعدد در طی مدتی کوتاه، بروز دردهای شکمی به خاطر تورم کبد یا طحال، خون ریزی غیرعادی و پرتعداد از نواحی مختلف بدن مانند لثه ها یا بینی.

در بعضی افراد، سلول های خونی ناسالم از راه خون وارد سیستم عصبی مرکزی می شوند. در این صورت، علائم بیماری با مغز و سیستم عصبی در ارتباط خواهند بود مانند سردرد، تشنج، حالت تهوع، تاری دید، سرگیجه.

تشخیص سرطان

برای تشخیص سرطان از آزمایش های مختلفی استفاده می شود:

۱-آزمایش خون

آزمایش خون می تواند تعداد زیاد گلبول های سفید و کافی نبودن تعداد گلبول های قرمز و پلاکت ها را نشان دهد. با این آزمایش می توان به وجود سلول های بلاست هم پی برد. همان طور که پیش تر گفته شد، سلول های بلاست همان سلول های خونی نابالغی اند که در مبتلایان به سرطان در خون یافت می شوند.

۲-آزمایش مغز استخوان

در آزمایش مغز استخوان از یک سوزن برای نمونه برداری از استخوان لگن یا جناغ استفاده می شود. نمونه مذکور را بررسی می کنند تا از وجود سلول های سرطانی باخبر شوند. پزشکان آزمایشگاه بر اساس اندازه، شکل و ویژگی های ژنتیکی یا مولکولی دیگر، سلول های خونی را تقسیم بندی می کنند. آنها برخی تغییرات سلول های سرطانی از لنفوسیت های B شروع شده است یا لنفوسیت های T این تحقیقات به پزشکان کمک می کند روند درمانی مناسبی در پیش بگیرند.

۳-آزمایش های تصویر برداری

استفاده از اشعه ایکس یا سی تی اسکن Computerized Tomography Scan از روش های دیگر تشخیص سرطان خون ALL است. سونوگرافی نیز می تواند در این راه به کمک بیاید. از این آزمایش ها استفاده می کنند تا مشخص شود سرطان به مغز و نخاع یا بخش های دیگر بدن سرایت یافته یا خیر.

۴- آزمایش مایع مغزی نخاعی

آزمایش مایع مغزی نخاعی برای دریافت نمونه از مایع مغزی موجود در نخاع استفاده می شود. این مایع درون مغز و نخاع وجود دارد. با آزمایش مذکور مشخص می شود سرطان به نخاع راه یافته یا خیر.

روش های درمانی

الف) شیمی درمانی

در شیمی درمانی از داروهایی استفاده می شود که سلول های سرطانی را می کشند. این روش معمولاً در مرحله القادرمانی برای کودکان و بزرگسالان به کار می رود.

ب) پروتو درمانی

در پروتو درمانی از اشعه های قدرتمندی مانند ایکس یا پروتون برای کشتن سلول های سرطانی استفاده می شود. اگر سلول های سرطانی به سیستم عصبی مرکزی رسیده باشند، پزشک پروتو درمانی را تجویز می کند.

ج) پیوند مغز استخوان (پیوند سلول های بنیادی)

در مرحله تثبیت و تحکیم درمان برای کسانی کاربرد دارد که دچار بازگشت بیماری شده اند یا می خواهند از بازگشت بیماری جلوگیری کنند. این روش به افراد مبتلا به سرطان خون ALL اجازه می دهد دوباره مغز استخوان سالم در بدن خود بسازند. این روند با پیوند زدن مغز استخوان از فردی سالم به بیمار پیش می رود.

د) کارآزمایی بالینی Clinical Trials

آزمایش هایی هستند که روش های تازه درمانی و راهکارهای جدید استفاده از درمان های موجود را بررسی می کنند. البته این راهکارها در سطح آزمایشی انجام می شوند و خطرات احتمالی خاص خود را دارند. قبل از پذیرش چنین درمان هایی باید درباره مزایا و معایب و خطرات احتمالی شان با پزشک خود مفصل صحبت کنید.

عوامل خطرزای احتمالی ایجاد سرطان خون :

برادر یا خواهر مبتلا به سرطان خون

قرار گرفتن در معرض اشعه ایکس قبل از تولد

داشتن سابقه مصرف داروهای تضعیف سیستم ایمنی

ابتلا به اختلالات خاص ژنتیکی مانند سندروم داون

نشانه احتمالی سرطان خون اطفال :

تب

به آسانی دچار خون ریزی یا خونمردگی شدن

پتشی (لکه های ریز قرمز رنگ روی پوست)

درد استخوان یا مفاصل توده های بدون درد در گردن، زیر بغل، شکم یا کشاله ران

ضعف یا احساس خستگی

از دست دادن اشتها